

Vedenpalauttamisen toteuttaminen suojeleusoille luonnonhoitohankkeena

7.12.2022



Luonnonhoitohankkeet yleisesti

- Luonnonhoitohankkeita suunnitellaan alueellisesti Metsäkeskuksen toimesta.
- Luonnonhoitohankkeisiin tarkoitettua tukea voidaan myöntää monimuotoisuuden kannalta tärkeiden elinympäristöjen hoito- ja kunnostustöihin, metsä- ja suoelinympäristöjen ennallistamiseen, metsätalouden vesiensuojelutöihin sekä monimuotoisuutta edistäviin kulotuksiin.
- Luonnonhoitohankealoitteen voi tehdä Metsäkeskukselle myös maanomistaja tai muu taho ottamalla yhteyttä luonnonhoidon neuvojaan tai asiantuntijaan.
- Tuki myönnetään hankehaussa valitulle toimijalle. Tavoitteena on löytää luonnonhoitohankkeelle osaava toimija, joka ottaa kokonaisvastuun sekä luonnonhoidon töiden tarkemmasta toimenpidesuunnittelusta että niiden toteuttamisesta.
- Vuonna 2023 luonnonhoitohankkeiden hankehakuja on kaksi kappaletta.



Luonnonhoidon toimintamalliin tarvittavat taustatiedot veden palauttamiskohteella

Luonnonhoitohankkeen toimintamallin mukainen suunnittelu käynnistyy, kun tarvittavat taustatiedot on käytettävissä.

- Maastossa mitattu maanpinnankorkeustieto ja alustava veden palauttamissuunnitelma
- Metsähallituksen, maanomistajan ja kartoitusryhmän laatima maastomuistio
- MH suostumus kirjallisena
- Maanomistajan alustava suostumus veden palauttamiseen
- Muut kohdekohtaiset taustatiedot esim. pohjaveden mittaustieto

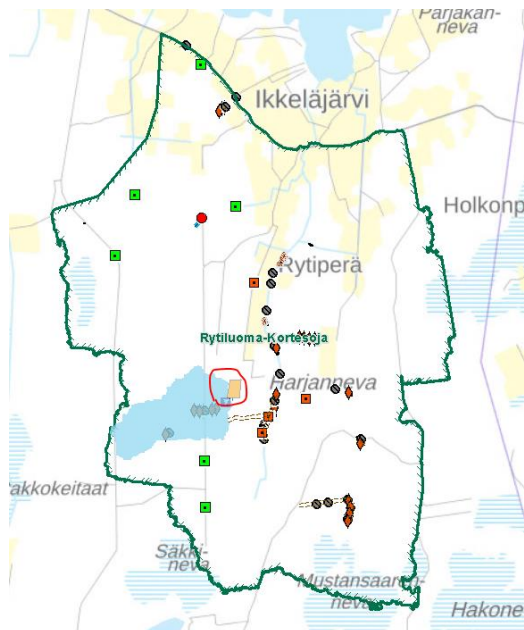


Vesien palauttamisen toteuttaminen suojelusoille luonnonhoitohankkeena

(Kohteille joista on etukäteen esim. Vespa-hankkeessa yhteistyössä Metsähallituksen ja paikallisen Ely -keskuksen kanssa tehty vedenpalauttamissuunnitelma ja siihen liittyvät tarvittavat suostumukset.)

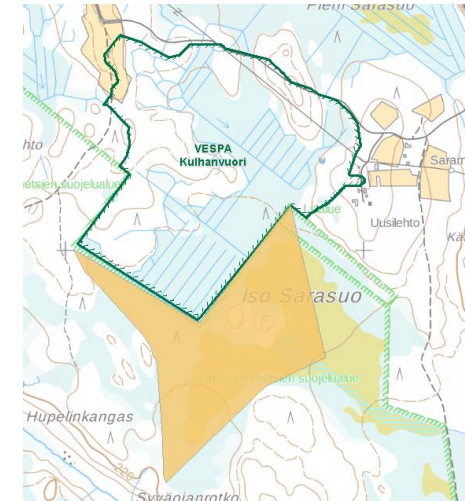
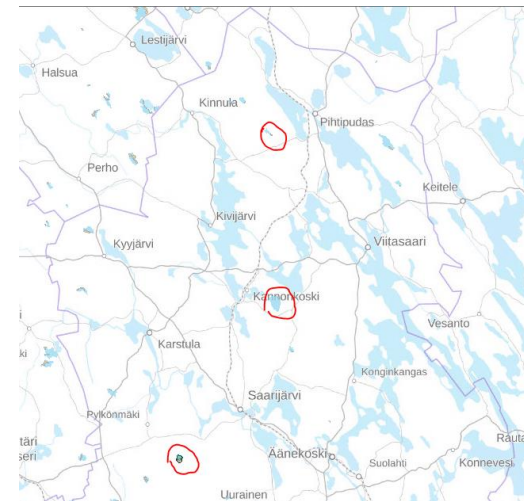
Vaihtoehto 1.

Veden palauttamiskohde osana laajempaa vesiensuojelun alueellista suunnittelua ja luonnonhoitohanketta.



Vaihtoehto 2.

Valitaan erilliset veden palauttamiskohdet. Joiden valuma-alueille tehdään alueellinen suunnittelu.



Vesien palauttamisen toteuttaminen suojelusoille luonnonhoitohankkeena

1-3. Alueellinen luonnonhoidon suunnittelu



4. Pyydetään lausunto Ely- kesuksesta



5. Luonnonhoitohankehaun valmistelu, hankehaku ja toimijan valinta



6. Rahoitushaku



7. Rahoituspäätös Rata



8. Luonnonhoitohankkeen toteutus



Seurantakäynti yhdessä luonnonhoitohankkeen toteuttajan, Metsähallituksen ja maanomistajan kanssa. Valmistumisilmoitus Elylle.



Aineistojen päivitys

Veden palauttamisen toteuttaminen suojelusoille luonnonhoitohankkeena

Suomen Metsäkeskus suunnittelee alueellisia Kestävän metsätalouden määräaikaisen rahoituslain (Kemera) 21 :n mukaisia luonnonhoitohankkeita, joita se tarjoaa toimijoille toteutettavaksi lain 23 :n mukaisella hankehakumenettelyllä. Tämä toimintamalli käsittelee vain vedenpalauttamisen toteutusta luonnonhoitohankkeena. Alueelliseen luonnonhoidonsuunnitteluun ja luonnonhoitohankkeen toteuttamiseen on metsäkeskuksella oma sisäinen prosessikuvaus.

Veden palauttamiseen soveltuvaksi todetun suojelusuon valuma-alueella: selvitä mahdollisuus suojelusoiden läheisyydessä -karttapalvelusta www.metsakeskus.fi/vesiensuojelukartat

Menettelytavat		Dokumentti	Vastuu
Tässä toimintamallin ohjeistuksessa pyritään mahdollisimman tarkasti kuvaamaan prosessin eri vaiheissa huomioon otavat seikat, keskeiset dokumentit ja kyseisiin vaiheisiin liittyvä vastuutahot.			
1. Luonnonhoitohanke tavan valinta veden palauttamiseen suojelusuolle			
Menettelytavat		Dokumentti	Vastuu
Vaihtoehdot			<ul style="list-style-type: none"> Metsäkeskuksen lh-suunnittelija ja luonnonhoidon alueellinen asiantuntija
<p>1. Veden palauttaminen on mahdollista liittää muuhun alueelliseen luonnonhoidon suunnitteluun, johon aloite tulee yleensä maanomistajilta.</p>	<p>2. Veden palauttaminen useammalle palautuskohteelle toteutetaan erillisenä luonnonhoitohankkeena Valitaan kohdealueet ja määritellään alustava alueellisen luonnonhoidonsuunnittelun tarve. Kohteiden toteuttamiskelpoisuuden varmistaminen sekä alustavan vesienpalautussuunnitelman tekeminen yhdessä Metsähallituksen ennallistamisasiantuntijan kanssa. Maanomistaja yhteys. Valitaan vedenpalauttamiskohteet ja niiden valuma-alueet joihin tehdään alueellinen suunnittelu.</p>		



2. Aineistojen kokoaminen

Menettelytavat	Dokumentti	Vastuu
<ul style="list-style-type: none">• Tarkasta hankkeen Kemera -kelpoisuus. Valuma-alueen pinta-alasta tulee olla yksityisomistuksessa yli 50% .• Tarkista ja hanki kohteelta oleva Vespa -hankkeen suunnittelutieto suometsänhoidon paikkatietoaineistot palvelusta.• Mikäli veden palauttaminen kuivuneelle suojelusuolle on mahdollista ottaa mukaan alueelliseen luonnonhoidon suunnitteluun ilmoita siitä kohteen maanomistajille ja varmista onko Vespa -suunnittelun jälkeen tapahtunut toteuttamiseen vaikuttavia muutoksia.• Tarkasta kuivuneen kohteen tämän hetkinen valuma-alue• Tarkasta pintavesien kulku valuma-alueen ja kuivuneen suojelusuokohteiden osalta• Selvitä kohteella ja sen läheisyydessä jo toteutetut vedenpalauttamishankkeet ja muut toimenpiteet.		<ul style="list-style-type: none">• Metsäkeskuksen henkilö <p>Suora linkki karttapalveluun:</p> <p>https://metsakeskus.maps.arcgis.com/apps/webappviewer/index.html?id=7780901202ba492ba347a2f8d663fe0b</p> <ul style="list-style-type: none">• Metsäkeskuksen henkilö• Metsähallituksen Vespa-hankkeessa mukana ollut suunnittelija

3. Luonnonhoitohankkeen suunnittelu

Menettelytavat	Dokumentti	Vastuu
<p><i>Alueellinen luonnonhoidon suunnittelu</i></p> <ul style="list-style-type: none"> Hankehakumenettely pohjautuu suunnitelmalliseen valmistelutyöhön, jossa maantieteellisesti rajatulle alueelle on alueellisella suunnittelulla kerätty tieto luonnonhoidon edistämisen kohteista ja siitä, mitä luonnonhoitotoimia kohteilla on tarkoitus tehdä. Samalla Metsäkeskus on hankkinut maanomistajien suostumukset töiden toteuttamiseen. Alueellisen suunnittelun tarkkuus voi vaihdella hanketyypeittäin. Suunniteltavan alueen koko voi vaihdella kymmenistä hehtaareista muutamiin tuhansiin hehtaareihin ja samoin alueella olevien maanomistajien tai tilojen määrä kymmenistä satoihin. perehtyminen suunnitteluohjeisiin sekä aiempiin hankkeisiin suunnittelualueen maanomistajille ja sidosryhmille tiedottaminen suunnittelun käynnistymisestä suunnittelualueen esiselvitys; suojelualueet, kaavat, aiemmat selvitykset ym. paikkatietoaineistojen ja -työkalujen hyödyntäminen potentiaaliset toimenpidekohteet ja aluerajaukset toimenpiteiden ja kohteiden varmistus ja tarkennus maastossa - maanomistajan sitoumus luonnonhoidon toteuttamiseen mahdollinen korvaus maanomistajalle Korvauksen maksaminen KEMERA-luonnonhoitohankkeessa ohje puuston poiston ja kulkuyhteyksien varmistaminen mahdollisten viranomaislupien ja -lausuntojen selvitys maastossa tarkennettujen toimenpiteiden päivitys 	<ul style="list-style-type: none"> Luonnonhoitohankkeen alueellinen suunnitelma Hankehakuun otettavien kohteiden yksityiskohtaisempi suunnitelma 	<ul style="list-style-type: none"> Metsäkeskuksen henkilö valmistelee <p>https://suomenmetsakeskus.sharepoint.com/:w:/s/reppu-intra-tyoohjeet/EbdddUYKTLqFPlpt6HrWRiUB5TQXMK0SyZTh0xisWjwopA?e=GKRCud</p> <p>TASO-hankkeen Opas metsätalouden vesiensuojelun suunnitteluun valuma-alueatasolla :</p> <p>http://www.ymparisto.fi/download/noname/%7BB4D051AA-B2A5-4FED-9E57-91045CB5418C%7D/97048</p>



4. Lausuntopyyntö veden palautukseen liittyvistä luonnonhoitohankkeista ELY-keskuksessa

Menettelytavat	Dokumentti	Vastuu
<ul style="list-style-type: none">Tarkista, luonnonhoitohankesuunnitelmasta löytyvät seuraavat tiedot:<ul style="list-style-type: none">hankkeesta vastaavan nimi ja yhteystiedothankkeen sijainti ja sen valuma-alue (ha) rajauksineen (esitettävä myös asianmukaisella kartalla)Tarkista sijaitseeko alueella uhanalaisia lajejaTieto vesiensuojelurakenteista ja muista suunnitelluista toimenpiteistä niiden sijaintia osoittavine karttoineenArvio hankkeen toteuttamisen ajankohdastaTarkista rakenteiden etäisyys vesistöön sekä niiden sijainti suhteessa tulvavyöhykkeeseen.tarkista, onko hankkeen arvioitu vaikuttavan vesistöjen vedenkorkeuksiin sekä onko vedenkorkeudet ennen toimenpiteitä mitattuTarkista virtausreitteihin mahdollisesti tehtävät muutoksetTarkista esiintyykö hankealueella happamien sulfaattimaiden yleiskartoituksessa todettuja kohteita ja sijoittuuko alue kartoitustietojen mukaan potentiaaliselle esiintymisalueelle sekä miten ne on huomioitu hankkeessa.tarkista luonnontilaisen kaltaiseksi (vesilaki 5:8.2 §) aikojen kuluessa palautuneiden puroumien mahdollinen sijainti. Vaikutukset pienvesiin purot, norot, lähteet jne.mikäli erityistapauksissa suunnitellaan pohjavesialueelle, tulee tarvittaessa selvittää, voiko aiheutua vesilain 3:2 §:ssä tarkoitettuja seurauksialaadi asiasta lausunto, jossa otetaan kantaa vesilain mukaiseen lupatarpeeseen.tarkista, sijaitseeko alueella tai sen läheisyydessä suojelualueita, metsälain 10 §:n erityisen arvokkaita elinympäristöjä tai muita arvokkaita elinympäristöjä, luonnontilaisia noroja tai puroja, enintään 1 ha suuruisia lampia, järviä, enintään 10 ha:n fladoja tai kluuvijärviä, lähteitä, pohjavesialueita, vedenottamoita tai kaivoja <p>Täytä tietojärjestelmään (VESTY) ilmoituksen tiedot erillisen ohjeen mukaisesti. Arkistoi asiakirjat. Lähetä lausunto Metsäkeskukselle.</p> <p>ELY-keskus ottaa lausunnoissaan kantaa hankkeen Natura 2000 -alueen suojeluarvoille aiheuttamien vaikutusten merkittävyyteen.</p> <p>Arvioinnin tukena käytetään maastomuistiota</p>	<ul style="list-style-type: none">lausunto	<ul style="list-style-type: none">ELY-keskus, vesilain valvojaELY-keskus, luonnonsuojeluviranomainen



5. Luonnonhoitohankehaun valmistelu, hankehaku ja toimijan valinta

<p>Hankehakumenettelyn tavoitteena on löytää luonnonhoitohankkeelle osaava toimija, joka ottaa kokonaisvastuun sekä luonnonhoidon töiden toimenpidesuunnittelusta että niiden toteuttamisesta.</p> <ul style="list-style-type: none">• alueellinen suunnitelma avataan hankehakuun toimijoille Suomen metsäkeskuksen sivuille• toimijat esittävät hakemuksensa ja kustannukset hankehakuun• hankehakukokouksessa valmistellaan hakemusten pisteytys ja valinnan perusteet• pisteytyksessä hinnalla on 60 %:n ja laatutekijöillä 40 %:n painoarvo• toimijan valinnasta tehdään hankepäätös• kokouksessa voidaan myös päättää hankehaun jatkamisesta tai toteuttamatta jättämisestä <p>Hankehakemusten pisteytyksessä käytetään seuraavia kriteereitä</p> <ul style="list-style-type: none">• yrityksen laatu ja ympäristöasiat• kaluston laatu• kone- ja miestyön ammattitaito• toimijan ammattitaito• hinta	<ul style="list-style-type: none">• Hankepäätös	<ul style="list-style-type: none">• Suomen Metsäkeskus <p>Muistilista hakijalle</p> <p>https://www.metsakeskus.fi/sites/default/files/luonnonhoidon-hankehaku-muistilista-hakijalle.pdf</p> <p>Hankehakemukset annetaan määrämuotoisena käyttäen Metsäkeskuksen verkkosivuilta löytyviä lomakkeita; Hakemus luonnonhoitohankkeen toteutuksesta ja Selvitys toimitusvarmuudesta, jotka voi ladata Metsäkeskuksen verkkopalvelusta https://www.metsakeskus.fi/hankehaku-luonn onhoitohankkeet</p>

6. Rahoituksen hakeminen Metsäkeskukselta		
Menettelytavat	Dokumentti	Vastuu
<ul style="list-style-type: none"> Toteuttajan vastuulla on Metsäkeskuksen lähettämän rahoitushakemuksen täyttäminen ja palauttaminen 2 kk kuluessa valinnan jälkeen. Rahoitushakemukseen liitetään asiakirjat, jotka liittyvät myös ELY-keskukseen toimitettuun lausuntopyyntöön. toimijan toimittaman toimenpidesuunnitelman ja rahoitushakemuksen tarkastelu yhdessä Metsäkeskuksen hankkeesta vastaavan suunnittelijan kanssa Riihi-rahoituspäätösnumeron kirjaaminen kyseiselle luonnonhoitohankkeelle valitun toimijan rahoitushakemuksen tallennus Arkkiin 	<ul style="list-style-type: none"> rahoitushakemus 	<ul style="list-style-type: none"> Suomen Metsäkeskus <p>Luonnonhoidon tallennusohje: https://suomenmetsakeskus.sharepoint.com/:w:/r/sites/reppu-intra-jarjestelmat/_layouts/15/Doc.aspx?sourcedoc=%7B1740F9DE-D4A1-4D35-8BA1-521EE372E476%7D&file=Luonnonhoidon%20tallennusohje.docx&wdOrigin=OFFICECOM-WEB.MAIN.MRU&ct=1606456116385&action=default&mobileredirect=true</p>

7. Rahoituspäätös Rata		
Menettelytavat	Dokumentti	Vastuu
<ul style="list-style-type: none">• Metsäkeskuksen rahoitus- ja tarkastus tekee rahoituspäätöksen luonnonhoitohankkeelle.• Töiden toteutus määräaikaan mennessä – Metsäkeskus voi päättää enintään kahden vuoden jatkoajan myöntämisestä töiden loppuunsaattamiseen ennalta arvaamattoman esteen vuoksi. Lisäaika voidaan myöntää vain yhden kerran. Suunnitelmasta poikkeaminen tai lisätyöt on sovittava ja perusteltava.• valitun toimijan rahoituspäätöksen tallennus Arkkiin	<ul style="list-style-type: none">• rahoituspäätös	<ul style="list-style-type: none">• hankkeen toteuttaja

8. Luonnonhoitohankkeen toteutus		
Menettelytavat	Dokumentti	Vastuu
<ul style="list-style-type: none">• Toteuttaja tekee toimenpiteet hyväksytyn suunnitelman mukaisesti.• Ojan kaivuu suojelualueelle suositellaan tehtäväksi talven aikana, jolloin luontoon jää toimenpiteistä vähiten jälkiä.• Varmista toteutuksen jälkeen veden johtuminen oikeaan suuntaan.• tarvittaessa toimijan opastus ja työn tarkastus<ul style="list-style-type: none">• rahoitusmaksatukset• toteutustyön otantatarkastukset• mahdollisten jatkoaikahakemusten, maasto- ja lopputarkastusmuistioiden vieminen Arkkiin Luonnonhoitohanke asiakirjojen vienti Arkkiin ohje	<ul style="list-style-type: none">• hankesuunnitelma	<ul style="list-style-type: none">• Toteuttaja



9. Toteutuksen arviointikäynti veden palauttamiskohteella		
Menettelytavat	Dokumentti	Vastuu
<ul style="list-style-type: none">• Rahoitustuen saanut luonnonhoitohankkeen toteuttaja kutsuu Metsähallituksen kohteen suunnittelusta vastaavan henkilön ja maanomistajan maastokäynnille, jossa varmistetaan yhdessä tehtyjen toimenpiteiden ja ratkaisujen toimivuus.• Jos kohteella todetaan, jotain korjattavaa toteuttajan oltava yhteydessä luonnonhoitohankkeista vastaavaan rahoitus- ja tarkastuksen asiantuntijaan.• Tehdään toteutuksesta seuraavan kasvukauden aikana.	- Maastomuistio	Metsähallituksen suunnittelija Toteuttaja maanomistajat
9 A. Mikäli seurantakäynnillä todetaan vettymishaittaa		
<ul style="list-style-type: none">• Varmistutaan siitä, että vettymishaitta todella on seurausta vedenpalauttamistoimenpiteen epäonnistumisesta.• Mikäli vettymisen todetaan olevan seurausta veden palauttamisesta, ottaa Metsäkeskuksen henkilö tai ennallistamissuunnittelija yhteyttä haitan kärsijään ja maanomistajiin.• Virhe korjataan ensisijaisesti neuvottelemalla korjaavista toimenpiteistä osapuolten välillä.• Vettyneestä alueesta voi olla mahdollista perustaa maanomistajan niin halutessa luonnonsuojelualue.• Veden palauttamisesta aiheutunut metsämaan vettyminen (maapohja) on mahdollista korvata luonnonhoitohankkeiden puitteissa tapauksissa, joissa veden palauttaminen suojelualueelle on vesiensuojelullisesti perusteltua eli vesiensuojelua tehostavaa. Tämä on mahdollista vain niillä alueilla, joilla tehdään alueellista luonnonhoidon suunnittelua Suomen Metsäkeskuksen toimesta ja toteutetaan KEMERA-luonnonhoitohankkeita.		

10. Aineistojen päivitys

Menettelytavat	Dokumentti	Vastuu
<p>Kohteilla tehtyjen toimenpiteiden päivitys paikkatietojärjestelmiin</p> <ul style="list-style-type: none">• Alueellisen luonnonhoidon suunnittelun ja luonnonhoitohankkeiden yhteydessä tehtyjen toimenpiteiden osalta tieto tallennetaan Metsäkeskuksen paikkatietojärjestelmään.• Metsäkeskus tallentaa päivitettyt ja muuttuneet tiedot veden palauttamiseen soveltuvat suojelusuokohteet - karttatasoon.• Metsäkeskuksen suunnittelija ilmoittaa kohteen toteutuksesta ja suunnitelman mahdollista muutoksista Vespa- hankkeessa tehtyyn suunnitelmaan. Metsähallituksen luontopalvelut päivittää suojeluun varatun alueen osalta tiedon ympäristöhallinnon paikkatietojärjestelmään (SAKTI).		<p>Suomen Metsäkeskus Metsähallitus</p> <p>https://www.metsakeskus.fi/metsat-alouden-vesiensuojelu</p>