

---

## Pyhäjärven Murtomäki 2 tuulivoimapuiston liito-oravaselvitys 2021

---



## SISÄLLYSLUETTELO

Johdanto .....	3
Raportista .....	3
Selvitysalueen yleiskuvaus .....	3
Työstä vastaavat henkilöt .....	4
Tutkimusmenetelmät .....	5
Epävarmuustekijät .....	5
Liito-oravan elinpiiristä .....	5
Liito-orava lainsäädännössä .....	6
Tulokset ja päätelmät.....	6
Kirjallisuus .....	7

*Tähän raporttiin suositetaan viittaamaan seuraavasti:*

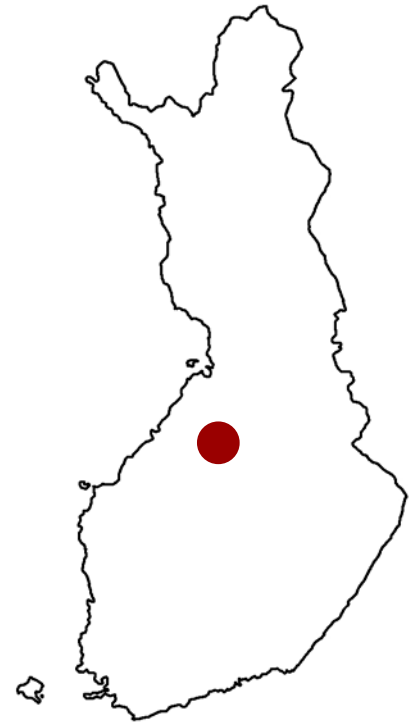
*Ahlman, S. 2021: Pyhäjärven Murtomäki 2 tuulivoimapuiston liito-oravaselvitys 2021.  
Ahlman Group Oy.*

## JOHDANTO

Tämä raportti esittelee YIT Suomi Oy:n Ahlman Group Oy:ltä tilaaman Murtomäki 2 tuulivoimapuiston liito-oravaselvityksen tulokset, joiden perusteella voidaan huomioida lajin elinympäristöt hankesuunnittelussa ja ympäristövaikutusten arvioinnissa (YVA).

YIT Suomi Oy suunnittelee noin 15 tuulivoimalan rakentamista Murtomäki 2 alueelle. Tuulivoimapuisto koostuu tuulivoimaloista perustuksineen, niitä yhdistävistä maakaapeleista, kantaverkkoon liittymisasemasta sekä tuulivoimaloita yhdistävistä teistä. Hankkeeseen sovelletaan YVA-lain (486/1994, muutettu 458/2006) mukaista ympäristövaikutusten arviointimenettelyä.

Osana ympäristövaikutusten arviointimenettelyä toteutettiin liito-oravaselvitys, jonka tavoitteena oli selvittää tuulivoimapuiston alueella mahdollisesti olevat liito-oravien lisääntymis- ja levähdyspaikat.



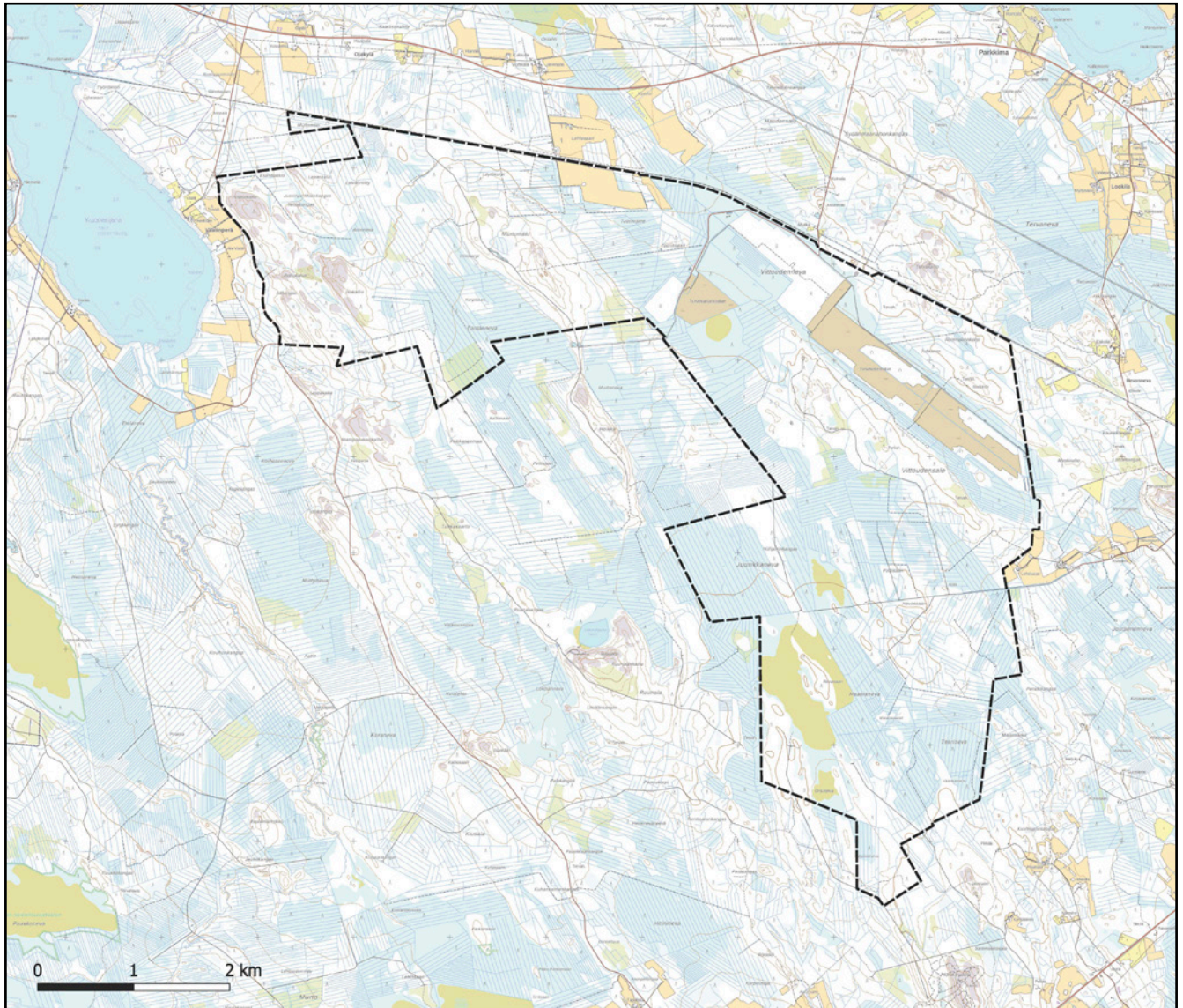
## RAPORTISTA

Tässä raportissa esitetään huhtikuun jälkipuolen ja toukokuun alkupuolen välisenä aikana 2021 toteutetun liito-oravaselvityksen tulokset. Raportti käsittää yleis- ja pohjatietojen lisäksi kuvaukset tutkimusmenetelmistä sekä inventointien tulokset ja mahdolliset maankäyttösuositukset.

## SELVITYSALUEEN YLEISKUVAUS

Murtomäki 2 tuulivoimapuisto sijaitsee noin seitsemän kilometriä Pyhäjärven keskustan länsipuolella Väätinperän, Parkkiman, Eskoperän ja Tapaninahonperän välisellä alueella. Tutkimusalue on 2 665 hehtaarin laajuinen kokonaisuus, jossa on hyvin runsaasti ojitettuja soita, turvetuotantoalueita, luonnontilaista suota, kangasmetsiä, peltoa ja kalliomuodostumia (kuva 1). Alueella on vähäisesti pieniä vesilampareita. Lähin vesistö on länsipuolella lähimmillään noin 400 metrin etäisyydellä oleva Kuonanjärvi, joka on osittain Haapajärven kunnan puolella. Tutkimusalueella on useita tielinjoja. Pohjoislaidaltaan se rajautuu junaraiteeseen.





*Kuva 1. Tutkimusalue (musta katkoviiva). Pohjakartta: Maanmittauslaitoksen avoin data 2021.*

## **TYÖSTÄ VASTAAVAT HENKILÖT**

Pyhäjärven Murtomäki 2 tuulivoimapuiston liito-oravaselvityksen maastotöistä vastasi Toni Ahlman, joka on tehnyt runsaasti vastaavia inventointeja. Raportin laati luontokartoittaja Santtu Ahlman.

## TUTKIMUSMENETELMÄT

Tutkimusalueen liito-oraville potentiaaliset alueet kierrettiin huolellisesti läpi 22.4., 3.5., 4.5. ja 5.5. Soveliaat paikat arvioitiin kartta- ja ilmakuvatarkastelun perusteella. Potentiaalisilta paikoilta etsittiin liito-oravien jätöksiä puiden runkojen tyviltä. Inventoinnit tehtiin ajankohtana, jolloin lumet olivat sulaneet riittävästi papanoiden löytämisen helpottamiseksi. Näin ollen mahdollisten jätöksien löytämiseen oli erinomaiset edellytykset. Alueelta tutkittiin järeähköjen puiden tyvet, vaikka liito-orava ei tyypillisesti suosi esimerkiksi mäntyjä. Erityisesti huomiota kiinnitettiin kuusiin, koivuihin, leppiin, raitoihin ja haapoihin.

Tausta-aineistona hyödynnettiin Lajitietokeskuksen havaintorekisteriä (Lajitietokeskus 2021).

## EPÄVARMUUSTEKIJÄT

Liito-oravaselvitysten epävarmuustekijät liittyvät tyypillisesti liian varhain talvella tehtyihin maastotöihin, jolloin on paksu lumipeite. Papanoita voi olla vain muutamia puiden tyvellä, joten niiden havaitseminen vaatii lumien riittävän sulamisen. Lisäksi papanoita tippuu toisinaan myös kauemmaksi tyveltä, eikä niitä ole mahdollista havaita liian lumiseen aikaan. Vastaavasti liian myöhään keväällä kasvillisuus saattaa peittää papanoita. Lisäksi ne haurastuvat ja hajoavat keskilämpötilan noustessa. Tässä selvityksessä ei ole vuodenaikaan tai sääolosuhteisiin liittyviä epävarmuustekijöitä, mutta lajin esiintyminen on ns. dynaaminen, eli toisinaan osa reviereistä on tyhjiä, ja seuraavana vuonna ne voivat olla asuttuja. Mikäli inventointi tehdään sellaisena vuonna, että reviiiri ei ole asuttuna, on lisääntymis- ja levähdyspaikan varmistaminen mahdotonta ilman taustatietoja alueen tilanteesta.

## LIITO-ORAVAN ELINPIIRISTÄ

Liito-orava asettuu mieluiten kuusivaltaiseen metsään, jossa on riittävästi lehtipuita seassa. Kesällä se syö pääosin lehtipuiden lehtiä, suosituimpia ovat koivut, lepät ja haapa. Syksyllä ravinto koostuu lähinnä havupuiden silmuista sekä koivun ja lepän norakoista. Vastaavaan ravintoon se turvautuu myös talvella. Monipuoliset ravintovaatimukset määräävät lajin elinympäristön sijoittumista. Lisäksi sopivia pesäpaikkoja – kuten vanhoja tikankoloja tai risupesäitä – täytyy olla riittävästi tarjolla.

Liito-oravien reviiirit ovat varsin laajoja, erityisesti koiraille, joiden elinpiirin keskimääräinen pinta-ala on noin 60 hehtaaria. Naaraille on huomattavasti pienempi reviiiri, vain noin kahdeksan hehtaaria. Molemmat sukupuolet käyttävät useita eri koloja, ja niiden reviereillä on tärkeitä ydinalueita.



Aikuiset yksilöt ovat varsin paikkauskollisia ja liikkuvat vain pakon edessä uusille alueille. Nuoret yksilöt sen sijaan levittäytyvät uusille alueille säännöllisesti (dispersaali). Levittäytymisen vuoksi elinvoimaisen reviirin on oltava yhteydessä laajempiin metsäalueisiin niin saannotujen ekologisten käytävien kautta. Mikäli metsät ovat eristäytyneitä saarekkeita, ei liito-oravilla ole edellytyksiä elinvoimaisiin pesimäkantoihin. Lisääntymismetsien välillä tulisi olla vähintään kymmenen metriä korkeaa puustoa, mieluummin vielä korkeampaa. Hakkuuaukot ja taimikot eivät ole liito-oravalle kelvollisia liikkumisreittejä.

## LIITO-ORAVA LAINSÄÄDÄNNÖSSÄ

Liito-orava kuuluu EU:n luontodirektiivin liitteen IV(a) mukaisiin lajeihin, joihin kuuluvien yksilöiden luonnossa selvästi havaittavien lisääntymis- ja levähdyspaikkojen hävittäminen ja heikentäminen on uuden luonnonsuojelulain (49 §) mukaisesti kielletty. Uusimmassa valtakunnallisessa uhanalaisuusluokituksessa liito-orava on vaarantunut (VU, Vulnerable) (Hyvärinen ym. 2019).

## TULOKSET JA PÄÄTELMÄT

Maastotöiden aikana tutkimusalueelta ei löydetty lainkaan lajin jätöspapanoita, eikä mitään lajiin viittaavia havaintoja kertynyt. Hankealue on pääosin lajille täysin soveltumatonta tiheästi ojitettua rämettä, minkä vuoksi lajille soveliasta elinympäristöä on hyvin niukasti. Alueelta ei myöskään tunneta vanhoja liito-oravahavaintoja, sillä lähimmät rekisteritiedot ovat lähes kymmenen kilometriä alueen koillispuolelta ja noin 15 kilometriä itäpuolelta (Suomen Lajitietokeskus 2021). Koska alueelta ei löydetty liito-oravan lisääntymis- ja levähdyspaikkoja, eikä alueelta tunneta lainkaan vanhoja havaintoja, ei alueelle voida antaa erityisiä maankäyttösuosituksia liito-oravan osalta.

## KIRJALLISUUS

**Hyvärinen, E., Juslén, A., Kemppainen, E., Uddström, A. & Liukko, U-M. (toim.) 2019:**  
Suomen lajien uhanalaisuus – Punainen kirja 2019.  
Ympäristöministeriö ja Suomen ympäristökeskus, Helsinki.

**Jokinen, A., Nygren, N., Haila, Y. & Schrader, M. 2007:**  
Yhteiselo liito-oravan kanssa. Liito-oravan suojelun ja kasvavan kaupunkiseudun maankäytön tarpeiden yhteensovittaminen. Suomen ympäristö 20/2007.  
Pirkanmaan ympäristökeskus.

**Pöntinen, B. 2001:**  
Liito-orava, Flygekorren. Omakustanne. Kirjapaino Stencca. Vaasa.

**Sierla, L., Lammi, E., Mannila, J. & Nironen, M. 2004:**  
Direktiivilajien huomioon ottaminen suunnittelussa.  
Suomen Ympäristö 742. Ympäristöministeriö.

**Suomen Lajitietokeskus 2021:**  
Liito-oravahavainnot (<https://laji.fi>). Viitattu 7.5.2021.

**Söderman, T. 2003:**  
Luontoselvitykset ja luontovaikutusten arviointi – kaavoituksessa, YVA-menettelyssä ja Natura-arvioinnissa. Ympäristöopas 109. Suomen ympäristökeskus. Helsinki.

**Ympäristöministeriö a) luontodirektiivin II, IV ja V -liitteiden lajit**  
<http://www.ymparisto.fi/default.asp?node=9045&lan=fi#a7>.

**Ympäristöministeriö 2001:**  
Liito-oravan (*Pteromys volans*) biologia ja suojelu Suomessa.  
Suomen ympäristö 459. Oy Edita Ab. Helsinki.

**Ympäristöministeriö 2005:**  
Liito-oravan huomioon ottaminen kaavoituksessa. Moniste 16 s.


---

Santtu Ahlman  
Toimitusjohtaja  
Ahlman Group Oy

