

MKB-förfarande för Mikonkeidas vindkraftspark

ENKÄT RIKTAD TILL BOENDE OCH FRITIDSBOENDE I NÄROMRÅDET

UPM-Kymmene Oyj (Otsotuuli Oy) planerar en vindkraftspark i Kristinestad i Österbotten och Storå kommun i Södra Österbotten. Vindkraftsparken ligger öster om rikväg 8. Avståndet till Kristinestads centrum är cirka 25 km och till Storå centrum cirka 15 km. Vindkraftsparken kommer, beroende på vilket alternativ som väljs, att bestå av 19 - 26 vindkraftverk. Miljökonsekvenserna av vindkraftsparkprojektet bedöms genom den miljökonsekvensbedömning (MKB) som pågår för närvarande. Beskrivningen av de alternativ som ska bedömas samt deras placering framgår av bilaga.

Som en del av MKB-förfarandet genomförs en enkät som riktas till boende och fritidsboende i närheten av vindkraftverksprojektet. Syftet med enkäten är att utreda boendens åsikter om den planerade vindkraftsparken och dess miljökonsekvenser. FCG Design och planering Ab ansvarar för genomförandet av enkäten. Enkäten har skickats till 500 personer som bor i närområdet till vindkraftverksprojektet. Resultaten från enkäten används i miljökonsekvensbedömningen. Svaren behandlas konfidentiellt och resultaten presenteras som sammandrag och fördelningar, där enskilda svar inte syns.

Vi ber Er besvara frågorna och returnera den ifyllda enkäten i det bifogade svarskuvertet senast 18.11.2013. Portot är betalt.

Ytterligare information om Mikonkeidas vindkraftsparkprojektet ger projektchef Sirpa Korhonen, Otsotuuli Oy (sirpa.korhonen@ump.com).

Ytterligare information om MKB-förfarandet och enkät ger planeringschef Mattias Järvinen, FCG Design och planering Ab (mattias.jarvinen@fcg.fi).

Tack på förhand för dina värdefulla åsikter!

FCG Design och planering Ab

Mattias Järvinen
planeringschef

Ytterligare information om MKB-projektet:

www.ymparisto.fi/sv-fi < Arendehantering_och_tillstand <Miljokonsekvensbedomning

Bilagor Enkätblankett
 Svarskuvert
 Bilaga "Information om vindparksprojektet i Mikonkeidas"

Adresskälla: Befolknings-datasystemet, Befolkningsregistercentralen, PB 123, 00531 HELSINGFORS.

MKB-förfarande för Mikonkeidas vindkraftspark

ENKÄT RIKTAD TILL BOENDE OCH FRITIDSBOENDE I NÄROMRÅDET

Svarsanvisningar: Läs igenom hela frågan och samtliga svarsalternativ innan ni svarar. Svara därefter på frågorna genom att ringa in siffran på det alternativ som bäst motsvarar er åsikt eller genom att skriva svaret på den reserverade raden. Välj endast ett alternativ, om inte någonting annat nämns.

A. BAKGRUNDSINFORMATION OM RESPONDENTEN

1. är Ni

- 1 Permanentboende
- 2 Fritidsboende

2. Om Ni är permanent bosatt, på vilket område bor Ni? / Om Ni är fritidsboende, var ligger er fritidsbostad?

- 1 Kristinestad
- 2 Storå

Var ligger er bostad/fritidsbostad, t.ex. by, postnummer, gatadress?

3. På vilket avstånd från projektområdet är er bostad/ fritidsbostad belägen? (se bilaga "Information om vindparksprojektet i Mikonkeidas")

- 1 under 1 kilometer
- 2 1 - 2 kilometer
- 3 2 - 5 kilometer
- 4 över 5 kilometer

4. Hur länge har Ni bott i er nuvarande bostad eller ägt er nuvarande fritidsbostad?

_____ år

B. NUVARANDE ANVÄNDNING AV OMRÅDET FÖR VINDKRAFTSPARKEN

5. Hur väl känner Ni det planerade området för Mikonkeidas vindkraftsparken?

- 1 Mycket bra, jag har rört mig där väldigt mycket
- 2 Ganska bra, jag har rört mig där i någon mån
- 3 Ganska dåligt, jag har just inte rört mig där
- 4 Mycket dåligt, jag har inte varit där

6. Hur ofta använder Ni det planerade området för Mikonkeidas vindkraftsparken för följande fritidsaktiviteter eller för andra ändamål?

	Varje vecka	Varje månad	Årligen	Mera sällan	Aldrig
Friluftsliv eller jogging	1	2	3	4	5
Bärplockning	1	2	3	4	5
Svampplockning	1	2	3	4	5
Jakt	1	2	3	4	5
Iakttagelser av naturen	1	2	3	4	5
Annan verksamhet, vilken?	1	2	3	4	5

7. Vill Ni beskriva hur Ni använder eller vilken betydelse det planerade området för Mikonkeidas vindkraftspark och dess närmiljö har i Er livsmiljö?

C. INVERKNINGAR AV VINDPARKSPROJEKTET

8. Hur tror Ni att vindparksprojektet i Mikonkeidas påverkar trivseln i bostadsområdets/ fritidsbostadens miljö? Ringa in det svar som beskriver er åsikt bäst.

- 1 Mycket positivt
- 2 Positivt
- 3 Har ingen inverkan
- 4 Ganska negativt
- 5 Mycket negativt
- 6 Kan inte säga

9. Hur upplever Ni att vindparksprojektet i Mikonkeidas påverkar följande saker. Ringa in rätt alternativ utgående från om Ni tror att inverkningarna blir positiva eller negativa.

	Inverkar mycket positivt	Inverkar positivt	Har ingen inverkan	Inverkar negativt	Inverkar mycket negativt	Kan inte säga
Möjligheterna att idka friluftsliv	1	2	3	4	5	6
Möjligheterna att plocka bär	1	2	3	4	5	6
Möjligheterna att plocka svamp	1	2	3	4	5	6
Jaktmöjligheterna	1	2	3	4	5	6
Annan rekreation	1	2	3	4	5	6
De boendes/fritidsboendes dagliga liv	1	2	3	4	5	6
Landskapet	1	2	3	4	5	6
Friden	1	2	3	4	5	6
Tystnaden	1	2	3	4	5	6
Upplevelsen av naturen	1	2	3	4	5	6
Sundheten i miljön	1	2	3	4	5	6
Tryggheten i miljön	1	2	3	4	5	6
Boendetrivseln	1	2	3	4	5	6
Statusen som bostadsområde	1	2	3	4	5	6
Statusen som fritidsbostadsområde	1	2	3	4	5	6
Värdet av/priset på närområdets fastigheter	1	2	3	4	5	6
Jordbruket	1	2	3	4	5	6
Skogsbruket	1	2	3	4	5	6
Sysselsättningen i området	1	2	3	4	5	6
Ekonomi i området	1	2	3	4	5	6

10. Hur bedömer Ni att vindparksprojektet i Mikonkeidas påverkar följande aktörer om det genomförs? Ringa in rätt alternativ utgående från om Ni tror att inverkningarna blir positiva eller negativa.

	Inverkar mycket positivt	Inverkar positivt	Har ingen inverkan	Inverkar negativt	Inverkar mycket negativt	Kan inte säga
Jordbrukarna	1	2	3	4	5	6
Skogsägarna	1	2	3	4	5	6
Andra näringsidkare i området	1	2	3	4	5	6
Boende	1	2	3	4	5	6
Fritidsboende	1	2	3	4	5	6
Friluftsmänniskor, jägare, bär-/svampplockare	1	2	3	4	5	6
Naturintresserade	1	2	3	4	5	6
By- och andra gemenskaper	1	2	3	4	5	6

11. Vilka tycker Ni är de viktigaste positiva inverkningarna om vindparksprojektet förverkligas?

12. Vilka tycker Ni är de viktigaste negativa inverkningarna om vindparksprojektet förverkligas?

D. INSTÄLLNING TILL VINDPARKSPROJEKTET OCH INFORMATION

13. Nedan presenteras påståenden i anslutning till vindparksprojektet i Mikonkeidas. Ringa in det svar som beskriver er åsikt bäst.

	Jag är helt av samma åsikt	Jag är ganska mycket av samma åsikt	Jag är ganska mycket av annan åsikt	Jag är helt av annan åsikt	Kan inte säga
Mikonkeidas området lämpar sig för byggande av vindkraftverk	1	2	3	4	5
Byggandet av vindkraftsparken i Mikonkeidas är ett projekt värt att understödja	1	2	3	4	5
Vindparksprojektet i Mikonkeidas borde inte genomföras, utan motsvarande energi borde produceras på andra sätt	1	2	3	4	5

14. I förfarandet vid miljökonsekvensbedömningen för vindkraftsparken i Mikonkeidas skall bedömas tre alternativ. Vilket av de föreslagna alternativen anser ni är det mest genomförbara? Ringa in det svar som beskriver er åsikt bäst. (se bilaga "Information om vindparksprojektet i Mikonkeidas")

0 **Alternativ 0: Projektet förverkligas inte**

Inga nya vindkraftverk byggs, motsvarande energimängd produceras på annat sätt

1 **Alternativ 1: Mindre vindkraftspark**

Enligt alternativet byggs 19 vindkraftverk i Mikonkeidas södra projektområde i Kristinestad

2 **Alternativ 2: Större vindkraftspark**

Enligt alternativet byggs 26 vindkraftverk i Mikonkeidas projektområde i Kristinestad och i Storå

15. I förfarandet vid miljökonsekvensbedömningen för dragningen av kraftledningen för vindkraftsparken i Mikonkeidas skall bedömas två alternativ. Vilket av de föreslagna alternativen anser ni är det mest genomförbara? Ringa in det svar som beskriver er åsikt bäst. (se bilaga "Information om vindparksprojektet i Mikonkeidas")

1 **Alternativ A: Vindkraftsparken ansluts till elstationen i Arkkukallio**

Vindkraftverkens el överförs med 20 kV jordkablar. Jordkablarna ansluts till en 20/110 kV elstation som byggs i projektområdets södra del. Från 20/110 kV elstationen byggs en 110 kV luftledning som ansluts till en 110/400 kV elstation som byggs i projektområdets norra del, i Arkkukallios område. Vid 110/400 kV elstation ansluts vindkraftsparken till Fingrid Ab:s 400 kV stamnätverk. Längden på den nya 110 kV luftledningen som byggs är cirka sju kilometer.

2 **Alternativ B: Vindkraftsparken ansluts till elstationen i Kristinestad**

I projektområdet södra del byggs en 20/110 kV elstation. I projektområdets norra del byggs inte en 110/400 kV elstation som i alternativ A, utan där byggs i stället en annan 20/110 kV elstation. En del av kraftverken ansluts direkt till den södra 20/110 kV elstationen och en del till den norra. Den södra och norra stationen kopplas ihop men en 110 kV luftledning. Från den norra 20/110 kV elstationen byggs en 110 kV luftledning som parallellt med Fingrid Ab:s kommande 400 kV ledning löper ända till den 110/400 kV elstation, som förekommer norr om Kristinestads centrum. Längden på den nya 110 kV luftledningen är cirka 44 kilometer, mätt från projektområdets södra elstation till Kristinestads elstation.

16. Har ni fått tillräcklig information om vindparksprojektet i Mikonkeidas?

- 1 Jag har inte fått någon information om projektet
- 2 Jag har fått information, men inte i tillräcklig grad
- 3 Jag har fått tillräckligt med information

17. Vad skulle ni önska att man beaktar i den fortsatta planeringen av vindparksprojektet i Mikonkeidas (konsekvensbedömningen, placeringen av vindkraftverken, kraftledningen och servicevägar)?

18. Fritt formulerad respons i anslutning till Mikonkeidas vindparksprojektet och MKB-förfarandet?

Tack för ert svar!

Vänligen returnera blanketten i svarskuvertet senast **18.11.2013**.

Alternativ för vindkraftsparken

Alternativ 0: Projektet förverkligas inte

Inga nya vindkraftverk byggs, motsvarande energimängd produceras på annat sätt

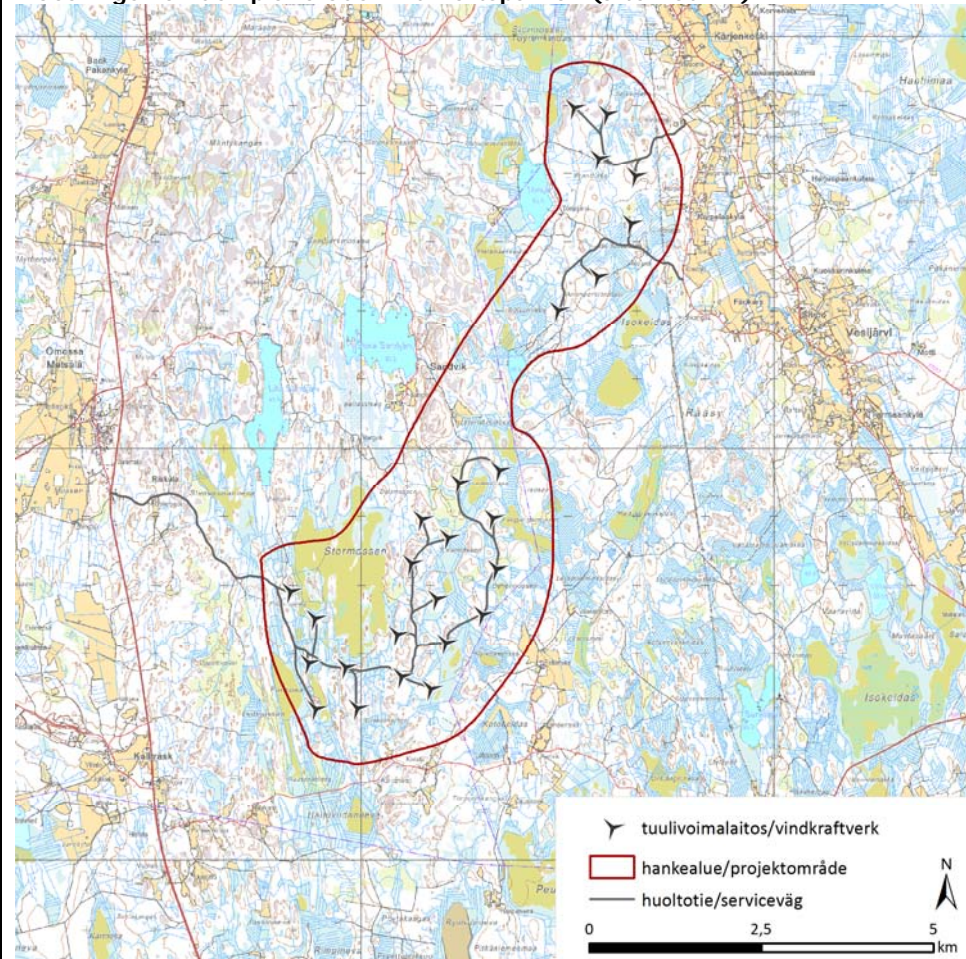
Alternativ 1: Mindre vindkraftspark

Enligt alternativet byggs 19 vindkraftverk i Mikonkeidas södra projektområde i Kristinestad

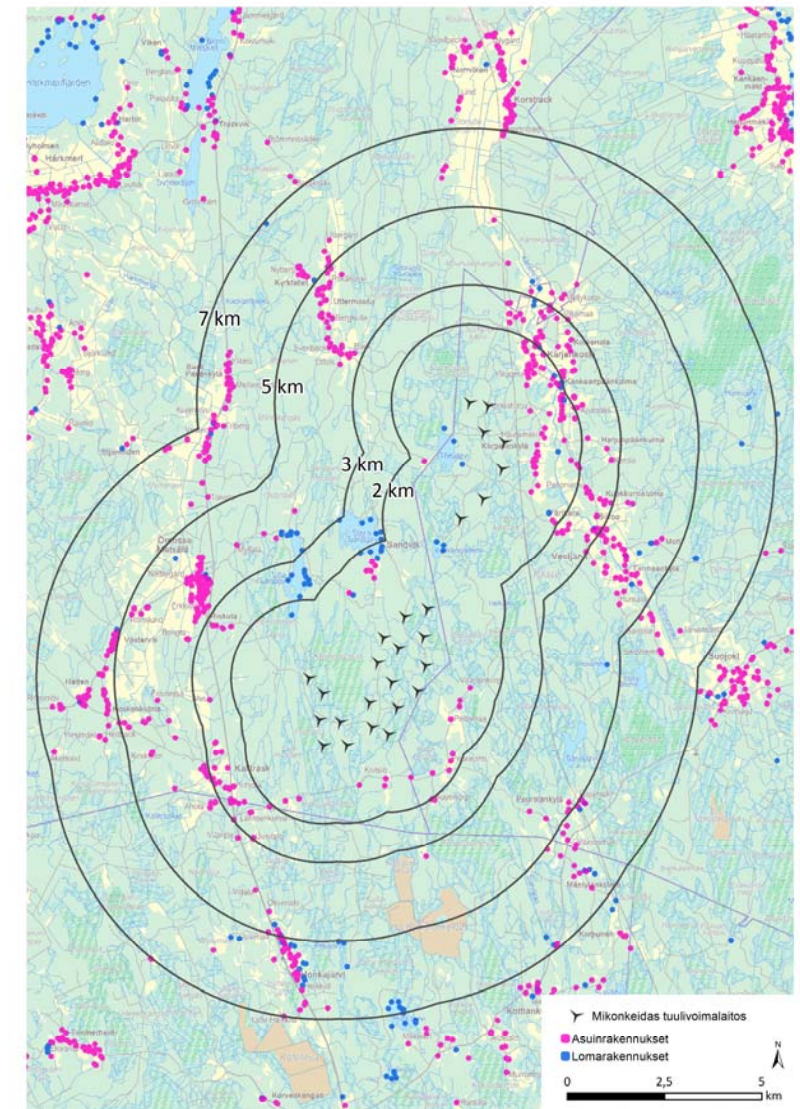
Alternativ 2: Större vindkraftspark

Enligt alternativet byggs 26 vindkraftverk i Mikonkeidas projektområde i Kristinestad och i Storå

Placeringen av den planerade vindkraftsparken (alternativ 2)



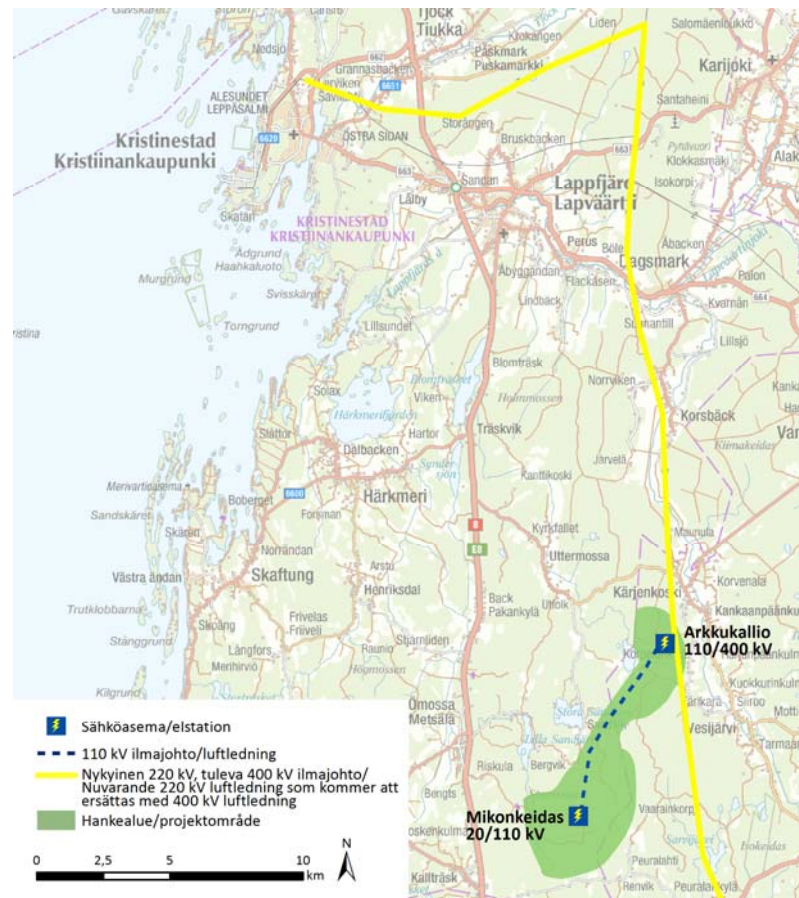
Avståndszoner (2-7 km)



Alternativ för elöverföring

Alternativ A: Vindkraftsparken ansluts till elstationen i Arkkukallio

Vindkraftverkens el överförs med 20 kV jordkablar. Jordkablarna ansluts till en 20/110 kV elstation som byggs i projektområdets södra del. Från 20/110 kV elstationen byggs en 110 kV luftledning som ansluts till en 110/400 kV elstation som byggs i projektområdets norra del, i Arkkukalliots område. Vid 110/400 kV elstation ansluts vindkraftsparken till Fingrid Abp:s 400 kV stamnätverk. Längden på den nya 110 kV luftledningen som byggs är cirka sju kilometer



Alternativ B: Vindkraftsparken ansluts till elstationen i Kristinestad

I projektområdet södra del byggs en 20/110 kV elstation. I projektområdets norra del byggs inte en 110/400 kV elstation som i alternativ A, utan där byggs i stället en annan 20/110 kV elstation. En del av kraftverken ansluts till den södra 20/110 kV elstationen och en del till den norra. Den södra och norra stationen kopplas ihop men en 110 kV luftledning. Från den norra 20/110 kV elstationen byggs en 110 kV luftledning som parallellt med Fingrid Abp:s kommande 400 kV ledning löper ända till den 110/400 kV elstation, som förekommer norr om Kristinestads centrum. Längden på den nya 110 kV luftledningen är cirka 44 kilometer, mätt från projektområdets södra elstation till Kristinestads elstation

