

SAMMANDRAG

Kierto Ympäristöpalvelut Oy har tillställt Närings-, trafik- och miljöcentralen i Södra Österbotten (NTM-centralen) en miljökonsekvensbeskrivning i enlighet med lagen om förfarandet vid miljökonsekvensbedömning (MKB-förfarande) gällande en behandlingsanläggning för farligt avfall i Korsholms kommun. I behandlingsanläggningen kommer man att utföra sortering av styckegods av farligt avfall samt behandlingsprocesser av farligt avfall i vätskeform avseende oljehaltiga vatten, oljor, metallhaltiga syra- och alkaliska lösningar, vatten som innehåller lösningsmedel, industriavloppsvatten och glykollösningar. På anläggningen behandlas högst 81 000 ton avfall per år.

Miljökonsekvensbedömningsförfarandet

Projektet förutsätter miljökonsekvensbedömningsförfarande i enlighet med MKB-förordningen. Syftet med bedömningsförfarandet är att säkra att miljökonsekvenserna utreds med tillräcklig noggrannhet och att öka medborgarnas möjligheter att delta och påverka planeringen av projektet. Bedömningen är en förutsättning för att det ska kunna beviljas miljötillstånd för projektet.

Miljökonsekvensbedömningsförfarandet inleddes med att utarbeta ett program för bedömningen (MKB-program), i vilket man presenterade projektet, dess implementeringsalternativ och en plan över hur projektets konsekvenser ska bedömas i miljökonsekvensbeskrivningen (MKB-beskrivning).

Kontaktmyndighet är Närings-, trafik- och miljöcentralen i Södra Österbotten (NTM-centralen), som hade MKB-programmet offentligt framlagt och begärde utlåtanden om det. Medborgarna, sammanslutningarna och andra intressenter hade möjlighet att framlägga åsikter om MKB-programmet. Till kontaktmyndigheten lämnades 12 utlåtanden och kommentarer av sakkunniga. Inga åsikter framlades.

Kontaktmyndigheten utarbetade ett sammandrag av utlåtandena och gav sitt eget utlåtande. Myndigheten informerar om hur MKB-förfarandet framskrider på sina hemsidor på adressen: [https://www.ymparisto.fi/fi-FI/Asiointi_luvat_ja_ymparistovaikutusten_arviointi/Ymparistovaikutusten_arviointi/YVAhan_kkeet/Vaarallisten_jatteiden_kasittelylaitos_Mustasaari/Vaarallisten_jatteiden_kasittelylaitos_M\(56565\)](https://www.ymparisto.fi/fi-FI/Asiointi_luvat_ja_ymparistovaikutusten_arviointi/Ymparistovaikutusten_arviointi/YVAhan_kkeet/Vaarallisten_jatteiden_kasittelylaitos_Mustasaari/Vaarallisten_jatteiden_kasittelylaitos_M(56565))

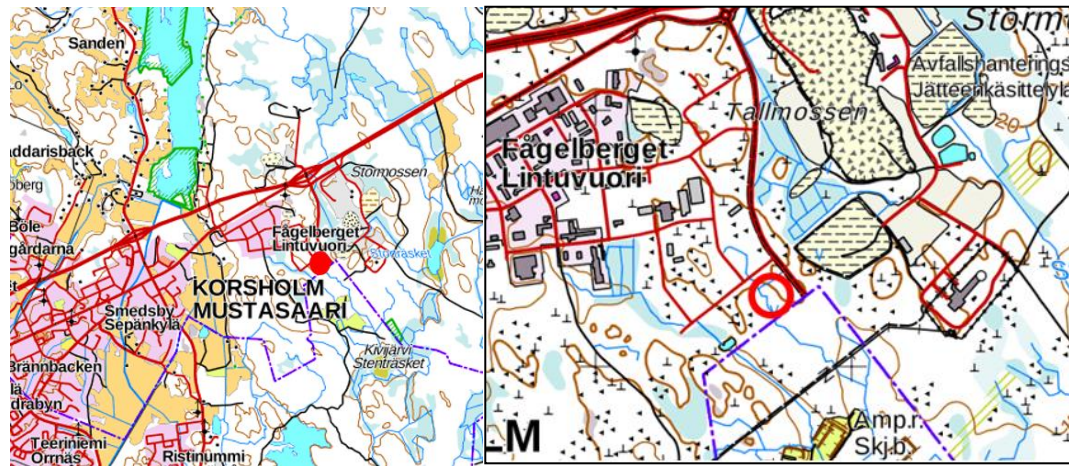
Det har framlagts två olika implementeringsalternativ för projektet:

- **Alternativ 1, VE1:** I alternativ 1 förläggs behandlingsanläggningen för farligt avfall på Fågelbergets industriområde i Korsholms kommun, invid Stormossens avfallsbehandlingscentral. Det har planerats att verksamheten i huvudsak ska inrymmas i hallar som byggs för avfallsbehandlingen. Den mängd avfall som ska behandlas är högst 81 000 t/a, varav andelen avfall i vätskeform är ca 35 000 t/a.
- **Alternativ 0, VE0:** I alternativ VE0 genomförs inte projektet, och det kommer ingen ny verksamhet till projektområdet.

I MKB-programskedet fanns ett alternativ 2, VE2, där det förutom avfallsbehandlingen i VE1 fanns en process, där man gör monoklorättiksyralösning i vätskeform av torr produkt i flingform. Man har avstått från detta projekt i huvudsak av orsaker som sammanhänger med detaljplaneringen.

I MKB-beskrivningen jämför man konsekvenserna av de olika alternativen och framlägger möjliga åtgärder för att lindra olägenheterna samt ett förslag till uppföljning av miljökonsekvenserna.

Läget för Kierto Ympäristöpalvelut Oy:s avfallsbehandlingsanläggningsprojekt har utmärkts med en röd cirkel invid Stormossens avfallsbehandlingscentral.



Risker och säkerhet

Det har utförts riskbedömningar för att identifiera olycks- och miljöriskerna. De största riskerna sammanhänger med en eldsvåda eller omfattande kemikalieläcka. Man har berett sig väl för riskerna med konstruktionsmässiga medel: Hallens golv är försett med samlingsbrunnar och med hjälp av lutningar kan man säkra att det inte kan uppstå skadliga reaktioner, om flera förpackningskärl samtidigt läcker på golvet. Hallarna har inte direkt avlopp till spillvattenavloppet, utan allt avloppsvatten behandlas med fysikalisk-kemiska processer innan det leds ut i spillvattenavloppet. Avloppsvattnet pumpas alltid separat till avloppsnätet.

Gårdsområdena är asfalterade och dagvattnet från dem leds till en utjämningsbassäng, från vilken det tas dagvatten för återvinning i anläggningens process eller så leds dagvattnet till spillvattenavloppet. Man kan samla vätskor eller släckvatten på gården och i utjämningsbassängen genom att stänga spärrventilbrunnarna.

Projektets konsekvenser

Projektet har mycket få negativa konsekvenser. Anläggningsprojektets konsekvenser har beskrivits i den följande tabellen.

Man kommer att följa med projektets miljökonsekvenser med vattenprovtagningar av grundvattnet och det vatten som leds till avloppet. Det finns regelbunden provtagning av avgaserna från processerna.

Projektet har inte sammantagna konsekvenser av andra projekt.

Man kan avge utlåtanden och framföra åsikter om MKB-beskrivningen. Kontaktmyndigheten utarbetar ett sammandrag av utlåtandena och åsikterna och avger sitt eget utlåtande, en motiverad slutsats, varmed MKB-förfarandet upphör.

Klassificering av betydelsen	
	Betydande eller synnerligen betydande positiv konsekvens
	Liten eller måttlig positiv konsekvens
	Neutral ändring eller ingen konsekvens
	Liten eller måttlig negativ konsekvens
	Betydande eller synnerligen betydande negativ konsekvens

		PROJEKTET GENOMFÖRS INTE	
		ALTERNATIV 0	ALTERNATIV 1
Markanvändning och planläggning	De riksomfattande målen för markanvändningen	Inga konsekvenser	Inga konsekvenser
	Planläggning	Inga konsekvenser	Inga konsekvenser
Landskaps- och kulturmiljö	Landsskapsstruktur	Inga konsekvenser	Inga konsekvenser
	Kulturarv	Inga konsekvenser	Inga konsekvenser
Mark och berggrund, grund- och ytvatten		Inga konsekvenser	Inga konsekvenser
Kommunens avloppsnät		Inga konsekvenser	Neutral ändring
Naturmiljö och skyddsobjekt	Växt- och djurarter	Inga konsekvenser	Inga konsekvenser
	Skyddsobjekt	Inga konsekvenser	Inga konsekvenser
Trafik	Funktionalitet	Inga konsekvenser	Inga konsekvenser
	Trafiksäkerhet	Inga konsekvenser	Säkerheten i fordonstrafiken försvagas kalkylerat högst 0,1 %
Buller	Anläggnings- och trafikbuller	Inga konsekvenser	Inga konsekvenser
Klimat och luftkvalitet	Utsläpp i luften från trafiken	Inga konsekvenser	Inga konsekvenser
	Utsläpp i luften från anläggningen	Inga konsekvenser	Inga konsekvenser
	Utsläpp av växthusgaser	Inga konsekvenser	Inga konsekvenser
Konsekvenser för människorna	Boende	Inga konsekvenser	Inga konsekvenser
	Semesterboende	Inga konsekvenser	Inga konsekvenser
	Rekreationsmöjligheter	Inga konsekvenser	Inga konsekvenser
Avfall och avfallshantering	Den riksomfattande och regionala avfallsplanen	Inga konsekvenser	Materialåtervinning ökar utnyttjandet av avfall och den cirkulära ekonomin.